

Exercices de révisions – Géographie

5^{ème} année P.

Mme Lerens

Unité 5 : Déforestation en zone intertropicale

Etude de cas : Indonésie

➤ UAA1 : Décrire le contexte spatial

1. Décris la situation géographique de l'Indonésie en utilisant :

- Des repères spatiaux à l'échelle continentale (minimum trois) ;
- Des éléments naturels (minimum deux) ;
- Des directions cardinales ;
- Le vocabulaire géographique adéquat.

Réponse élèves :

.....

.....

.....

.....

.....

.....

.....

2. Quelle est la cause principale de la déforestation en Indonésie ?

.....

3. Quels sont les impacts de cette déforestation ?

.....

.....

.....

.....

.....

.....

.....

.....

➤ UAA3: Communiquer le contexte spatial

4. A l'aide de tes documents, complète la carte muette suivante afin de mettre en évidence les causes du processus de déforestation en Indonésie et les flux commerciaux qui y sont liés. N'oublie pas les éléments indispensables à une carte.



Légende :

: Forêt indonésienne

: Huile de palme

:

.....➤ : Exportation d'huile de palme

vers :

.....

Sources :

Corpus documentaire

Document 1 :

Photographie prise lors d'un travail d'investigation réalisé par l'ONG Rainforest Action Network montrant une opération de déforestation illégale pour la plantation de palmier à huile à l'Ouest de Kalimantan en Indonésie © David Gilbert (RAN)



Document 2 : Zones de défrichage par incendies volontaires

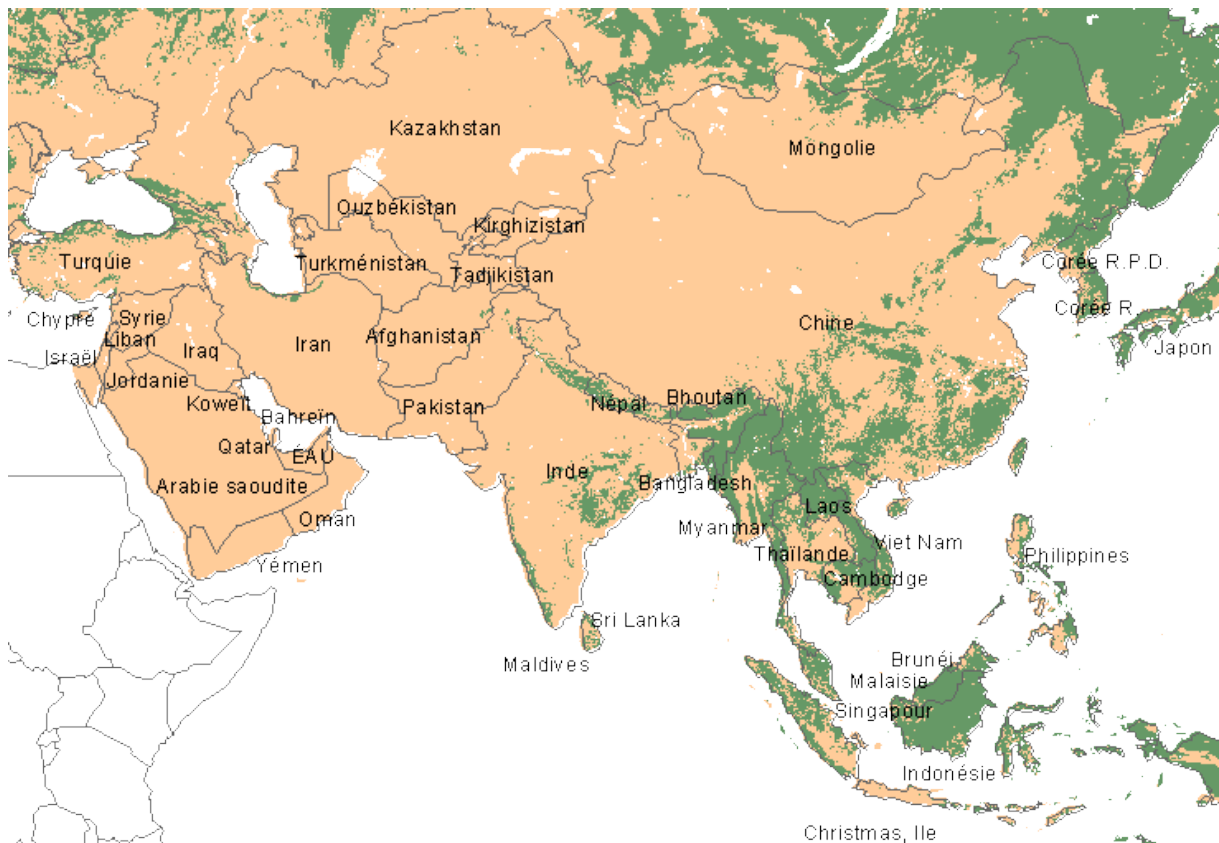


Document 3 : Conséquences des incendies

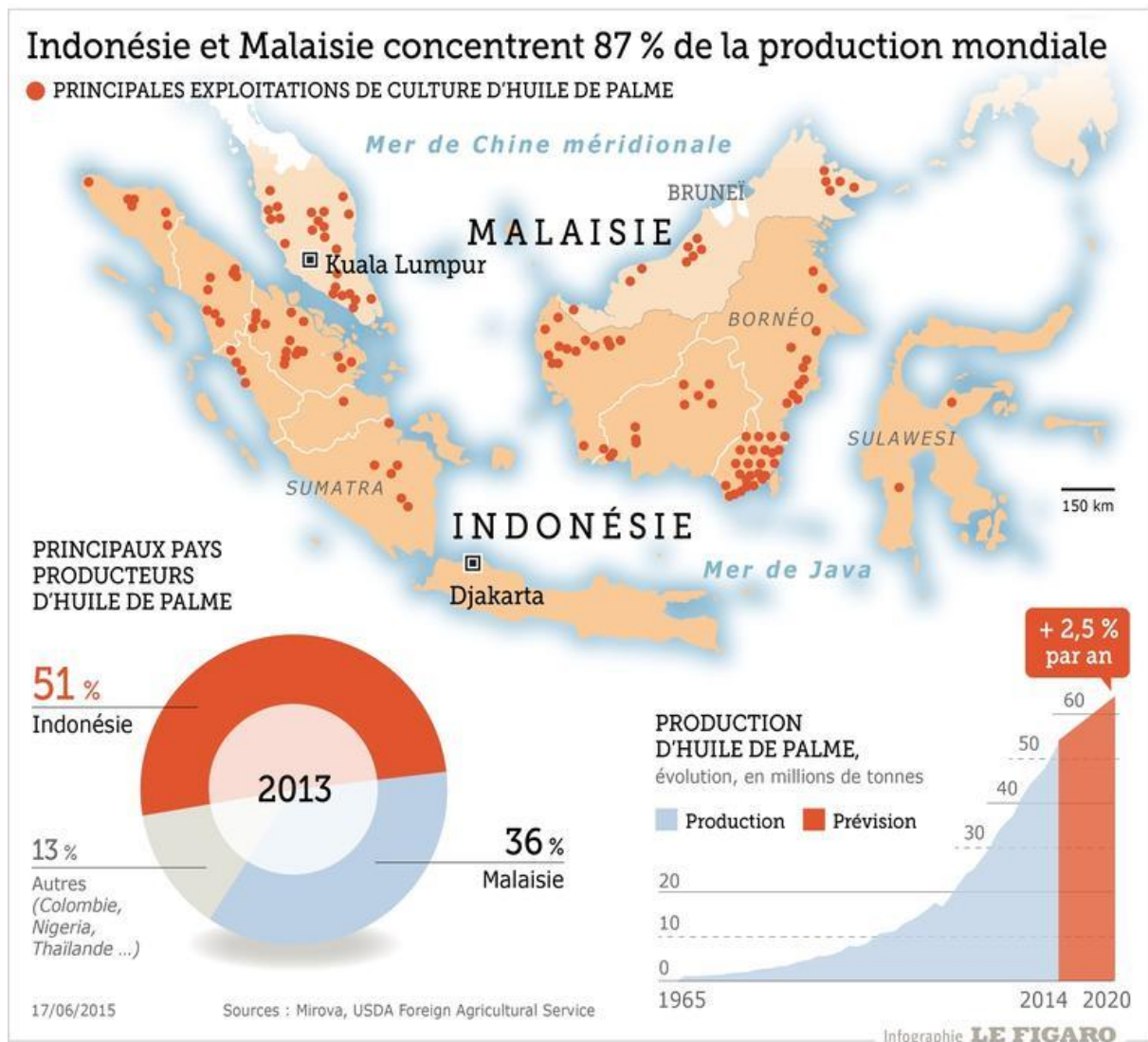
C'est le plus grand défricheur au monde. À force de déforestations, l'Indonésie met en péril son écosystème unique et perturbe les pays voisins. Comme chaque année, des milliers de Malaisiens et de Singapouriens sont plongés dans des fumées toxiques, dégagées par les feux de forêts indonésiens - des incendies dus aux méthodes utilisées pour convertir les terres en monocultures (d'huile de palme essentiellement). Et malgré les 12 années ayant mené le gouvernement de Jakarta à signer l'Accord de l'ASEAN sur la pollution transfrontalière (2014), aucune véritable mesure n'a encore émergé pour résoudre ces crises à répétition.

Il faut dire que l'Indonésie tient à maintenir un taux de croissance d'au moins 5% face au développement de sa classe moyenne, alors que 28 millions de ses habitants vivent avec moins de 2 dollars par jour. En fin de compte, l'attitude qu'adoptera l'archipel pour éviter la disparition de ses forêts tropicales n'a jamais été moins claire qu'aujourd'hui...

Document 4 : Forêts d'Asie



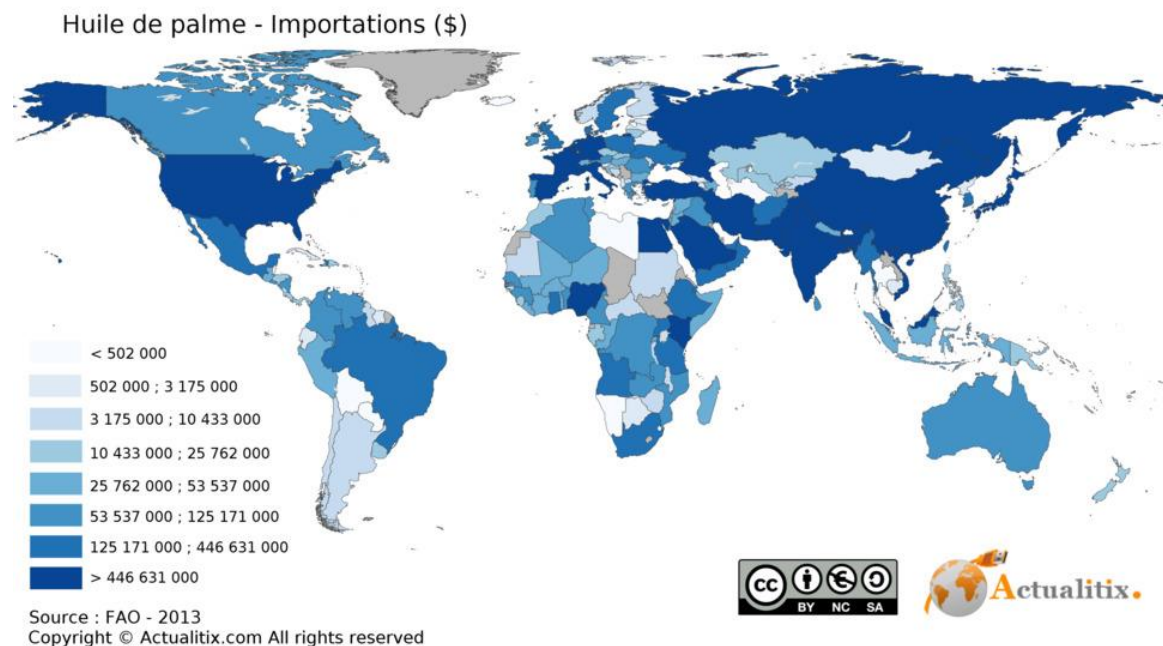
Document 5 :



Document 6 : Les principaux importateurs de l'huile de palme Malaisien en 1000 tonnes (Source : SGS, 2005).

	mai-05	avr-05
UE	281,486	206,664
China	410,457	291,361
Etats-Unis	51,852	117,259
Inde	69,75	98,115
Pakistan	74,835	62,17

Document 7 :



Document 8 : Les conséquences de la déforestation en Indonésie



Les palmiers à huile trouvent des conditions optimales de croissance dans les chaudes et humides régions tropicales près de l'Équateur. En Asie du Sud-Est, en Amérique du Sud et en Afrique, d'immenses zones de forêts tropicales sont défrichées et brûlées, jour après jour, pour faire de la place aux plantations. Ce faisant, de grandes quantités de gaz à effet de serre sont émises dans l'atmosphère.

L'Indonésie, premier producteur d'huile de palme de la planète, a ainsi émis plus de gaz à effet de serre que les États-Unis d'Amérique au cours de l'année 2015. Les émissions de CO₂ et de méthane rendent les biocarburants à base d'huile de palme trois fois plus nocif pour le climat que les carburants à base de pétrole.

Mais le climat n'est pas le seul touché : avec les arbres disparaissent des espèces rares comme l'orang-outan, l'éléphant pygmée de Bornéo ou le tigre de Sumatra. Paysans et populations autochtones, qui depuis des générations vivent dans la forêt et la préservent, sont souvent brutalement expulsés de leur terres. A ce jour, 700 conflits fonciers en rapport avec l'industrie de l'huile de palme ont été recensés en Indonésie. Et les plantations gérées de « manière durable » ou « bio » ne sont pas exemptes de violations des droits humains de la population.

Nous, consommateurs, en entendons peu parler. Pourtant, notre absorption quotidienne d'huile de palme est nocive pour notre propre santé : l'huile de palme industrielle raffinée est riche en contaminant génotoxiques et cancérigènes comme l'a alerté l'Autorité européenne de sécurité des aliments (EFSA) au cours de l'été 2016.